



Episcopal  
Relief & Development

Trabajando Juntos para un Cambio Duradero



Informe Anual de 2023



“Me hacer sentir tan bien que Episcopal Relief and Development esté ahí fuera haciendo un trabajo de resurrección en medio de la dureza del mundo.”

—LA REV. JESSICA K. HITCHCOCK

Rectora, Iglesia Episcopal de San Lucas, Bethesda, MD

# Mensaje de la presidenta de la junta

Gracias por apoyar el trabajo de Episcopal Relief & Development para ayudar a que comunidades de todo el mundo tengan mejor salud, mayor seguridad y resiliencia. En 2023, su generosidad nos permitió llegar a más de 4 millones de personas en más de 40 países a través de nuestro enfoque basado en la evidencia para reducir la violencia de género, incrementar la adaptación al cambio climático y proporcionar cuidados de calidad a los niños. Su apoyo nos permitió actuar con rapidez, trabajando con organizaciones locales para responder a catástrofes como el devastador terremoto de Turquía y Siria, los destructivos incendios forestales de Hawái y la actual guerra entre Israel y Hamás. Mientras seguimos trabajando, les pedimos que recen por nuestros asociados y por todos los afectados.

Lea este informe para mejor entender nuestro trabajo a través de las palabras de los miembros de nuestro personal Nicole, Geri, Vanessa, Nagulan y Tamara. También esperamos que se sienta alentado por lo que dicen nuestros asociados y participantes:

- » **Stephen**, funcionario del gobierno en Vanuatu, y cómo trabaja con la iglesia para beneficiar su comunidad;
- » **Caroline**, madre y empresaria en Kenia, y su nueva perspectiva de la crianza de los hijos;
- » **Margaret y Alex**, dos apasionados facilitadores de grupos de alfabetización en Sudán del Sur;
- » **Warren**, un perspicaz médico voluntario en Hawái;
- » y **Marlon**, un esperanzado líder comunitario en Nicaragua.

Sus voces colectivas son testimonio de los cambios duraderos que se están produciendo en todo el mundo.

Como organización, navegamos un mundo cambiante, aprendiendo constantemente, afrontando retos y creado un entorno seguro y compasivo para los damnificados. Juntos, con su apoyo, estamos creciendo y adaptándonos. Por ejemplo, estamos trabajando en zonas propensas a la sequía para ayudar a los agricultores a aprender nuevas técnicas que les permitan obtener ingresos constantes independientemente de cuánto llueva. En Estados Unidos, estamos empezando a trabajar con las comunidades para preparar a los refugiados climáticos que optan por empezar una nueva vida en un lugar menos propenso a las catástrofes. Además, estamos equipando a nuestros asociados para que se extiendan a más regiones, para que nuestro eficaz modelo pueda ayudar a más familias y comunidades.

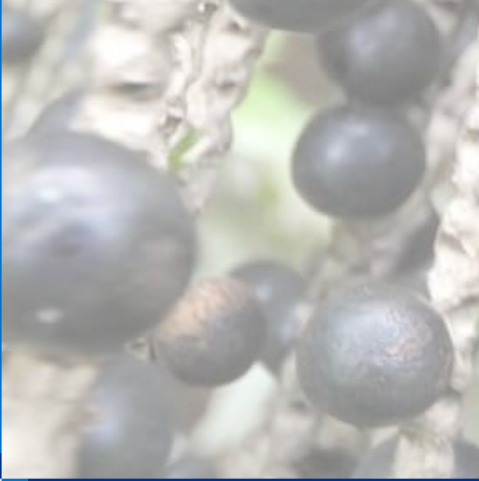
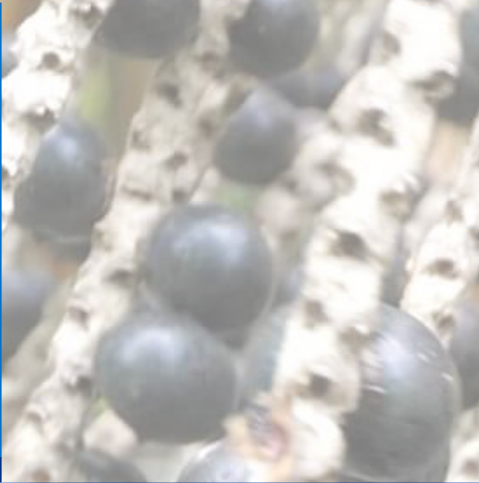
En lo personal, este es mi último mensaje en el Informe Anual como presidenta de la Junta Directiva. Formar parte de la Junta Directiva de Episcopal Relief & Development ha sido una de las tareas más gratificantes de mi vida. Durante mis 12 años en la Junta, tuve la bendición de ser testigo de momentos extraordinarios de amor y gracia en medio de dificultades humanas fuera de lo imaginable. Visitar nuestros programas en Honduras, Sri Lanka, Puerto Rico y Tierra Santa me inspiró de maneras que me cambiaron la vida.

En nombre de la Junta Directiva y del personal de Episcopal Relief & Development, gracias por trabajar con nosotros para lograr un cambio duradero. Nuestro impacto es posible gracias a sus fieles donaciones y a su apoyo a nuestra organización.



**TERI LAWVER**  
Presidenta de la Junta







# Acerca de Episcopal Relief & Development

## Quiénes somos

Trabajando juntos por un cambio duradero

Durante más de 80 años, Episcopal Relief & Development (la Agencia Episcopal de Alivio y Desarrollo) ha trabajado con una amplia red de asociados religiosos y comunitarios para promover cambios duraderos en las comunidades afectadas por la injusticia, la pobreza, las catástrofes y el cambio climático. Inspirados por nuestra fe, alcanzamos a más de tres millones de personas cada año, centrándonos en cuatro prioridades interconectadas: desarrollar el potencial de los cuidadores y de los niños pequeños, reducir la violencia contra las mujeres y las niñas, fortalecer la resiliencia de las comunidades ante el cambio climático y facilitar la respuesta humanitaria ante las catástrofes. Junto con nuestros asociados, aprovechamos los cambios positivos para promover el impacto, el aprendizaje y la sostenibilidad.

## Nuestros valores

Fe / Dignidad / Relación / Liderazgo / Excelencia

### Datos de impacto en 2023

**4,1 millones**

DE PERSONAS ATENDIDAS

**41**

PAÍSES

**\$2,3 millones**

DE DÓLARES AHORRADOS  
POR GRUPOS COMUNITARIOS

**2,811**

GRUPOS DE AHORRO

**55,248**

MIEMBROS DE  
GRUPOS DE AHORRO

**77,910**

PRÉSTAMOS

**\$2,7 million**

MILLONES DE DÓLARES  
EN PRÉSTAMOS

**797**

EMPRESAS NUEVAS  
O DESARROLLADAS



## Cómo trabajamos

Un enfoque integrado de ayuda y desarrollo

*Foto de fondo:* Bayas de asaí, cuenca del río Amazonas, Brasil.

*Página anterior, arriba izq.:* Participante en el programa y el reverendísimo Brian Marajh, obispo de la diócesis de K&K, Sudáfrica; *Arriba, der.:* Viviana inicia un negocio de elaboración de tortillas, Guatemala; *Arriba, centro:* Minani Marie Rose, miembro del grupo de ahorro, Burundi; *Abajo, izq.:* Promotor de ECD con tarjeta FAMA, Malawi; *Abajo, der.:* Wendelyn, participante en el programa, y su hija, Filipinas; *Abajo:* Un asambleísta local felicita a los cuidadores, Ghana.

*Página opuesta, arr., izq.:* Participantes en el círculo de alfabetización, Sudán del Sur; *Arriba, der.:* Participantes en un grupo de ahorro, en Brasil; *Centro:* Asociados marchando en el Día Internacional de la Mujer, RDC; *Abajo, izq.:* Participantes en un proyecto de bicicletas, Chipre; *Abajo, der.:* Juliet, participante en el proyecto de huertos, Zimbabue; *Abajo, centro:* Reverendo Benjamín Sánchez y voluntarios, Luisiana.



### Enfoque basado en valores para asociaciones impulsadas por un propósito

En Episcopal Relief & Development, nuestros valores impulsan nuestro trabajo. Junto con nuestros principales asociados episcopales y anglicanos, además de otros asociados religiosos y laicos, tenemos un impacto mediante un enfoque impulsado por un propósito y basado en la compasión y el respeto por la dignidad de todos los seres humanos. Guiados por nuestra fe para encontrar y servir a Cristo en todas las personas, colaboramos con líderes, comunidades y organizaciones locales para afrontar los efectos de la injusticia, la pobreza, las catástrofes y el cambio climático.



### Soluciones dirigidas por la comunidad para generar un impacto significativo

En Episcopal Relief & Development, creemos que nadie conoce mejor una comunidad que sus habitantes. Nos asociamos con líderes religiosos de confianza y otros agentes de cambio tienen fuertes lazos con la comunidad y un profundo conocimiento del contexto local. Nuestro enfoque, conocido como Desarrollo comunitario basado en activos (Asset-Based Community Development, ABCD), respeta la dignidad de las comunidades a las que servimos y se basa en las fortalezas, los conocimientos y los recursos con los que cuentan para lograr soluciones sostenibles adaptadas a los desafíos únicos que enfrentan.



### Programación basada en evidencia para la mejora continua

En Episcopal Relief & Development, monitoreamos y evaluamos constantemente la efectividad de nuestros programas. Esto nos permite aprender, adaptar y mejorar la programación, abordar los desafíos e identificar oportunidades cuando surgen, y responder con rapidez a medida que las necesidades de la comunidad cambian y evolucionan.



### Soluciones sostenibles para cambios duraderos

En Episcopal Relief & Development, nuestro objetivo es lograr un impacto que perdure luego de que finalice un programa o una respuesta. Mediante la colaboración y el aprendizaje compartido con organizaciones religiosas y comunitarias locales, fortalecemos la capacidad de todos nuestros asociados para implementar nuestros programas eficazmente, así como mantener y expandir el impacto que logramos en conjunto. Esto incluye reforzar los sistemas, los procesos y las políticas internas de nuestros asociados para promover una gestión eficaz, eficiente y de calidad de los programas. Proporcionamos a nuestros asociados los recursos, las herramientas y la garantía de calidad necesarios para funcionar en contextos desafiantes y proporcionar respuestas y cuidados eficaces en medio de catástrofes, crisis e inestabilidad creciente.







Escanee o haga clic para enterarse más sobre nuestro trabajo con niños.



883k  
niños

BENEFICIADOS

20,475  
cuidadores

PARTICIPANDO EN GRUPOS DE APOYO

18,710  
niños menores de 3 años

INCORPORADOS AL PROGRAMA DE  
DESARROLLO DE LA PRIMERA INFANCIA

731  
líderes religiosos

CAPACITADOS

17,621  
hogares

INCORPORADOS AL PROGRAMA



# Desarrollo de la Primera Infancia



Cuidadores en Malawi.

La calidad de los cuidados que reciben los niños durante sus primeros 1,000 días de vida los afecta de por vida. Invertir en los padres, los cuidadores y los niños pequeños durante la edad crítica de 0 a 3 años es de suma importancia. En colaboración con líderes religiosos locales y agentes de cambio, Episcopal Relief & Development promueve una atención enriquecedora que fomenta el cuidado sensible, la buena salud y la nutrición, y el aprendizaje y el juego desde temprano, a la vez que trabaja para reducir los factores ambientales que afectan la salud, como la pobreza, la desnutrición y la exposición a la violencia.





## Ayudar a las familias a prosperar mediante MTM en Kenia

“Cuando me presentaron al programa, cambié mi perspectiva sobre la crianza de los hijos”, cuenta Caroline, madre de tres hijos y participante en el programa *Moments That Matter*® (MTM) en Kenia.

Antes de participar en MTM, Caroline admite que a menudo pensaba que los juguetes servían para entretener a sus hijos mientras que ella realizaba sus tareas domésticas. Pensaba que el juego no tenía ningún valor en el desarrollo de los niños y no los involucraba mucho en su propio trabajo.

Mediante su participación en MTM, Caroline descubrió una nueva manera de pensar en el cuidado social, emocional y físico de sus hijos. Participó en Grupos de Apoyo y Aprendizaje para Cuidadores (CSLG), aprendiendo sobre el tipo de apoyo que necesitan los niños para desarrollar el lenguaje, las destrezas motoras, el pensamiento y las habilidades sociales, y sobre cómo nutrir su inteligencia emocional en los tres primeros años de vida.

“Las sesiones a las que asistí en el grupo de apoyo y aprendizaje para cuidadores me desafiaron a mejorar mis prácticas de crianza”.

— CAROLINE, participante del programa

Caroline y su niña Marion, alimentando a su gallina.



Esto incluía jugar, cantar con ellos y prepararles comidas nutritivas.

### Apoyo a los cuidadores con visitas a domicilio

La primera vez que Caroline se enteró de MTM fue a gracias a un promotor del Desarrollo de la Primera Infancia (ECD) de su pueblo. Los promotores voluntarios de ECD obtienen formación que los ayuda a relacionarse con los padres y otros cuidadores de niños gracias a la asociación del programa liderado por la comunidad y la asociación de Episcopal Relief & Development y ADS-Nyanza. Los promotores de ECD facilitan los CSLG mensuales en los que se enseña a los cuidadores un tema diferente sobre el cuidado y la crianza de los hijos. Después, los promotores hacen visitas mensuales a los hogares y ofrecen atención individualizada y orientación a los cuidadores, conectado a las lecciones de las sesiones CSLG que ayudan a los cuidadores a cuidar a sus hijos de maneras sensibles. Durante

las visitas a domicilio, los promotores también remiten a los cuidadores a servicios de salud y a otros servicios sociales cuando ven que el niño o la madre embarazada necesitan atención especial.

Caroline reflexionó: “Me di cuenta de que los niños necesitan nutrición, juego y disciplina positiva para prosperar y desarrollarse holísticamente”. Y añadió: “Las sesiones a las que asistí en el grupo de apoyo y aprendizaje para cuidadores me desafiaron a mejorar mis prácticas de crianza”.

### Reforzar la seguridad alimentaria y la resiliencia económica

Además de comprender lo que necesitan sus hijos, Caroline también tomó medidas para asegurarse de que sus hijos tengan alimentos nutritivos todos los días, en todas las estaciones. Antes de MTM, los hijos de Caroline se quedaban a menudo



sin comer cuando su marido no encontraba trabajo. Como parte del programa, los cuidadores tienen la oportunidad de iniciar huertos y crear un flujo constante de opciones de comidas saludables en sus hogares. Caroline aprovechó esa oportunidad.

Ahora, Caroline y sus hijos cultivan juntos el huerto de su casa, donde cultivan col rizada, calabaza y tomates, y crían gallinas. Caroline puede vender las verduras y huevos que les sobran para obtener ingresos adicionales para la familia. Trabajar en el campo con sus hijos se ha convertido en su actividad favorita porque le permite generar resiliencia económica en su familia y, simultáneamente, despertar la curiosidad de sus hijos, enseñándoles valores y habilidades mediante la exploración directa.

Caroline está agradecida de su participación en el programa MTM, y dijo: "Nos hemos convertido en una familia satisfecha, sana y próspera".



*"A principios de 2023, nos reunimos con nuestros asociados ejecutores para poner en práctica nuevas herramientas que se utilizarán en Moments That Matter® (MTM) (Momentos que Cuentan), nuestro programa insignia de desarrollo integrado de la primera infancia. Nuestros participantes en el programa, padres y cuidadores de niños desde el nacimiento hasta los tres años, empezaron a utilizar nuevas tarjetas FAMA (Hechos, Asociaciones, Significado, Acción) con lecciones centradas en la participación de los cuidadores masculinos, y un nuevo Pasaporte de Acciones para Practicar, un folleto para que los cuidadores registren sus progresos aprendiendo sobre el cuidado enriquecedor.*

*Aunque confiábamos en que algunas de estas nuevas herramientas y lecciones serían beneficiosas para el desarrollo infantil, nos alegró comprobar que incluir métodos de nuestro trabajo sobre violencia de género y resiliencia climática también mejoró vidas. Los participantes del programa que participaron en MTM también trabajaron para mitigar los conflictos familiares y la violencia doméstica, y especialmente las mujeres, pudieron aprovechar las oportunidades económicas".*

**—GERALDINE SICOLA**

**Directora de Desarrollo de la Primera Infancia**



Escanee o haga clic para enterarse más sobre nuestro trabajo con mujeres y niñas.



**514k**  
mujeres y niña

BENEFICIADAS

**43,503**  
mujeres

PARTICIPARON EN ACTIVIDADES ECONÓMICAS

**663**  
líderes religiosos

CAPACITADOS

**410**  
líderes jóvenes

CAPACITADOS

**3,649**  
sobrevivientes

PARTICIPARON EN PROGRAMAS DE SEGURIDAD ALIMENTARIA Y/O FINANCIERA

**1,434**  
sobrevivientes

RECIBIERON ASESORAMIENTO, ATENCIÓN MÉDICA, LEGAL Y/O PSICOSOCIAL



# Mujeres y Niñas

Episcopal Relief & Development cree que todos merecen vivir en ambientes no violentos, en sociedades en las que se les trate con dignidad y respeto. Los sistemas, desde los culturales hasta los financieros, impiden que las mujeres y las niñas alcancen la igualdad y lleguen a lograr sus objetivos. Junto con nuestros asociados locales, capacitamos a líderes religiosos y otros agentes de cambio de confianza para abordar normas y comportamientos sociales perjudiciales, prevenir y responder a la violencia contra las mujeres y las niñas y promover la autonomía de las mujeres.

Durante un círculo de alfabetización, la participante Faiba practica en la pizarra.





## Cambio de actitud hacia la equidad en Sudán del Sur

“Este programa contra la violencia de género (abreviado en inglés como GBV) generó muchísimos cambios», dijo Margaret, “que ya se pueden ver”.

En colaboración con Mothers' Union South Sudan, Episcopal Relief & Development se esfuerza en mitigar la violencia de género y promover la inclusión social en 24 comunidades de las diócesis anglicanas de Juba y Rejaf.

Utilizando un método de cambio de conductas sociales, junto con nuestros asociados, ayudamos a personas y comunidades a examinar sus creencias, conductas y prácticas que desfavorecen y perjudican a mujeres y niñas. Como parte de nuestro programa en Sudán del Sur, este trabajo se realiza en los círculos de alfabetización dirigidos por facilitadores.

### Promover la inclusión y la equidad

Además de mejorar la alfabetización de los participantes, los círculos proporcionan espacios seguros para hablar sobre una variedad de temas, como la resolución de conflictos, la sanación de traumas y la violencia de género. Al menos el 70% de los participantes en los grupos son

“Cuando las mujeres de mi grupo vuelven a sus hogares, conocen sus derechos”, dice Margaret. “Les dicen a sus hijos que todos son iguales. Los niños pueden recoger agua y barrer igual que las niñas”.

— MARGARET, facilitadora

*Abajo:* Margaret, facilitadora del grupo de alfabetización, posa para una foto.

*Derecho:* Viviana (de pie), participante en el grupo de alfabetización, se dirige a sus pares.



mujeres. Los grupos tienen un máximo de 30 participantes para fomentar la participación y permitir que todos se puedan expresar. Los miembros del grupo ayudan a elegir el lugar de reunión, que suele ser una iglesia, una escuela, un centro comunitario o incluso bajo la sombra de un árbol. Todos los círculos de alfabetización cuentan con una pizarra y otros recursos didácticos.

Según Margaret, quien es facilitadora de un grupo de alfabetización de la parroquia de St. James, ya se están produciendo cambios. “Cuando las mujeres de mi grupo vuelven a sus hogares, conocen sus derechos”, dice Margaret. “Les dicen a sus hijos que todos son iguales. Los niños pueden recoger agua y barrer igual que las niñas”.

Alex, facilitador de un grupo de alfabetización de la comunidad cercana de Djeri, también percibió signos de cambio de conducta en los hogares y las familias, especialmente en lo relativo a la igualdad de género en la toma de decisiones.

### Creación de un cambio social duradero

“En la cultura mundari”, explica Alex, “cuando una joven quiere casarse, su familia se reúne con la del joven para negociar la dote. Tradicionalmente, las mujeres quedan excluidas”. Sin embargo, continuó, “hasta ahora, he visto diez hogares que están empezando a cambiar. En estos hogares, la toma de decisiones está empezando a incluir a las mujeres en las negociaciones sobre dotes, recursos, derechos de herencia, propiedad de bienes y cosas muy personales como cuándo ir al hospital durante el embarazo. Son grandes cambios”.

El programa también equipa y apoya a los líderes religiosos locales para que se expresen sobre las normas de género perjudiciales y la violencia de género, así como para que cambien la manera de pensar de la comunidad en general.

Recientemente, líderes religiosos cristianos, musulmanes y tradicionales de las 24 comunidades del programa



participaron en un taller de cinco días para examinar críticamente las creencias tradicionales y entender mejor sus propias creencias y prejuicios sobre la igualdad de género y la inclusión social. Cuando hablan con la gente de la comunidad, los líderes religiosos emplean un conjunto de herramientas para el cambio de conducta (proporcionadas por el programa) que incluyen escrituras sagradas y orientaciones de la Biblia y el Corán que demuestran la igualdad de género y la inclusión social y que además son correspondientes a las creencias de la comunidad.

Crear un cambio de conducta social duradero es el pilar del trabajo de Episcopal Relief & Development.

Según Sarah, facilitadora de un grupo de alfabetización de la parroquia de San Pablo en la diócesis de Juba, no hay ningún secreto para cambiar la conducta social.

“Hay que empezar por una persona: uno mismo. Después, uno puede ayudar a otros a cambiar”.



*“El trabajo que estamos realizando usando estrategias de cambio social y de comportamiento, formación y herramientas de comunicación para prevenir y responder a la violencia de género en las comunidades es emocionante. Episcopal Relief & Development tiene un enfoque único enfocado en el rol de la religión y la cultura, enfocado en la influencia de los líderes religiosos en mantener el statu quo o cambiar las normas sociales y las conductas individuales dirigidas a la eliminación de la violencia contra las mujeres y las niñas (abreviado en inglés como VAWG).*

*Una evaluación de nuestro trabajo en Liberia desde 2015 demuestra el poder de invertir en líderes religiosos y jóvenes para catalizar el cambio en las comunidades, comenzando por sus propias actitudes y acciones, dirigido a prevenir y responder a la VAWG. De aquí en adelante, expandiremos nuestros enfoques, soluciones y herramientas eficaces para influir en más personas y comunidades, abordando las causas a raíz y los factores que impulsan la violencia sexual y de género. Así es como estamos logrando cambios duraderos”.*

**—NICOLE HOSEIN**

**Directora de Iniciativas de Género**



Escanee o haga clic para enterarse más sobre nuestro trabajo de resiliencia climática.



**46k**  
personas

BENEFICIADAS POR NUESTROS PROGRAMAS DE RESILIENCIA CLIMÁTICA

**7,800**  
agricultores

CAPACITADOS EN PRÁCTICAS DE RESILIENCIA CLIMÁTICA

**4,422**  
huertos

INICIADOS

**15,889**  
empresas o cooperativas

CREADAS O DESARROLLADAS

**5,219**  
participantes

EN ACTIVIDADES PARA GENERAR INGRESOS

**206**  
fuentes de agua

CONSTRUIDAS O REPARADAS





# Resiliencia Climática

---

Los fenómenos meteorológicos extremos, como olas de calor, sequías e inundaciones, están dejando a millones de personas sin alimentos ni agua. A menudo, los hogares rurales que están aislados, que se dedican a la agricultura para subsistir y se encuentran lejos de los servicios básicos de apoyo, son los más expuestos al peligro. La extensa red religiosa de Episcopal Relief & Development nos permite llegar a estas comunidades más remotas con nuestros asociados para proporcionar las destrezas, la información y el acceso a los recursos financieros que los hogares necesitan para enfrentar y adaptarse a los crecientes riesgos climáticos y a la incertidumbre.

Una joven de Kenia arranca malezas en su huerto.





## Crear resiliencia para la próxima generación en Nicaragua

“Vengo de una familia de agricultores”, dijo Marlon, “y vivimos de lo que sembramos y cosechamos”. Vive con su esposa y su hijo pequeño en una comunidad rural agrícola llamada Motuce.

Motuce, en el norte de Nicaragua, en el Corredor Seco Centroamericano, una franja de tierra que se extiende desde el sur de México hasta Panamá, especialmente vulnerable a fenómenos climáticos extremos, como la sequía prolongada.

Marlon participa en un programa de resiliencia climática iniciado en colaboración entre Episcopal Relief & Development y el Consejo de Iglesias Protestantes de Nicaragua (CEPAD). Además de apoyar a los agricultores locales para que empleen técnicas agrícolas resilientes al clima, facilita la creación de fondos rotatorios de préstamos que permiten a los miembros iniciar pequeñas empresas, el propósito de nuestro trabajo de resiliencia climática es apoyar transformaciones lideradas por la comunidad.

“Tener agua potable ha ayudado a reducir las enfermedades gastrointestinales”, informó Marlon, “y tener un medio de transporte nos permite llevar nuestras cosechas al mercado en otras comunidades”.

— MARLON, participante del programa

Marlon muestra la bomba de agua de la comunidad.



“Empecé a participar en el programa porque quiero desarrollo para mi comunidad”, explica Marlon. “Quiero que mi hijo crezca con electricidad, buenos senderos para caminar y agua limpia”.

### Apoyar la transformación liderada por la comunidad

Marlon fue elegido por la comunidad para representarlos en un Comité de Desarrollo Comunitario (CDC) y después fue nombrado vicepresidente. Tras su elección, los miembros del comité fueron capacitados por el personal de los asociados del CEPAD para equiparlos para ser defensores, organizadores y líderes comunitarios eficaces. Después de la capacitación, Marlon y otros cinco miembros del comité pasaron tiempo en la comunidad, tocando puertas y hablando con la gente para determinar qué proyectos debían ser prioritarios.

En Motuce, el acceso a agua potable encabezaba la lista de prioridades de mejora de la comunidad. En ese entonces, muy pocas de las 139

familias de Motuce tenían acceso a agua potable en sus casas. El agua potable tenía que traerse de un pozo situado a kilómetros de distancia, un viaje que a menudo se hacía a lomos de burro porque las carreteras son intransitables. Cuando se identificó el acceso al agua potable como una prioridad, Marlon y el comité pusieron manos a la obra. Con el apoyo de Episcopal Relief & Development y la orientación práctica del CEPAD, el comité comunitario de Motuce organizó, consiguió financiación e inició un proyecto para instalar un sistema de tuberías que llevaran agua limpia y filtrada desde los depósitos cercanos hasta las casas de toda la comunidad. Había mucho que hacer, pero el CDC estuvo listo para abordarlo.

### Aprovechar los activos para un cambio sostenible

Durante el proceso, Marlon y su comité fomentaron un acuerdo con una organización local que acordó suministrar más materiales y financiación. Entretanto, el



comité organizó a voluntarios de la comunidad que acordaron contribuir con su propio tiempo, energía y conocimientos para cavar las zanjas e instalar las tuberías. Al final, los esfuerzos durante 2023 de Marlon, el comité y la comunidad llevaron agua potable a cientos de personas por primera vez y también permitieron reparar carreteras y construir una ruta para facilitar el transporte.

“Tener agua potable ha ayudado a reducir las enfermedades gastrointestinales”, informó Marlon, “y tener un medio de transporte nos permite llevar nuestras cosechas al mercado en otras comunidades”.

En 47 comunidades en Nicaragua, nuestro trabajo de resiliencia climática con CEPAD está ayudando a la gente a aprovechar los activos locales, incluyendo las destrezas técnicas, los recursos naturales y el fuerte liderazgo local para obtener cambios sostenibles.



*“En 2023, junto con nuestros asociados, reforzamos la resiliencia de los agricultores de granjas pequeñas ante los impactos del cambio climático mediante capacitación económica a nivel comunitario, como los grupos de Ahorro con Educación (abreviado en inglés como SwE) y los préstamos rotatorios para emprendedores. Los agricultores, pequeños empresarios y otros miembros de la comunidad ahorran dinero y piden préstamos para fortalecer y diversificar sus ingresos.*

*El programa capacita a los miembros de SwE y a los empresarios en agricultura que genera valor agregado, horticultura, apicultura y otras actividades que los ayudan a obtener ingresos adicionales, y reduciendo su riesgo cuando sus ingresos son afectados por la sequía, las inundaciones, el calor extremo u otros factores.*

*La inclusión financiera es fundamental para nuestros programas de resiliencia climática. Actualmente, estamos ampliando SwE en Kenia, la República Democrática del Congo y Burundi. Estamos entusiasmados con la idea de aumentar la inclusión financiera de los agricultores y otras poblaciones que se ven desproporcionadamente afectadas por el cambio climático, y de hallar maneras para incluir estos conocimientos centrados en la adaptación al clima y las oportunidades de desarrollo de habilidades”.*

**—VANESSA PIZER**

**Directora de Iniciativas de Resiliencia Climática**



Escanee o haga clic para enterarse más sobre nuestro trabajo de reacción ante catástrofes.



373k  
personas

POR NUESTROS PROGRAMAS DE RESILIENCIA ANTE CATÁSTROFES

563  
hogares

CAPACITADOS EN PREPARACIÓN ANTE CATÁSTROFES

195  
líderes comunitarios

CAPACITADOS

357,317  
árboles

PLANTADOS

94,906  
personas

UTILIZARON EL KIT HERRAMIENTAS PASTORS AND DISASTERS

9  
países

UTILIZARON EL KIT HERRAMIENTAS PASTORS AND DISASTERS

# Respuesta ante las Catástrofes



Una mujer inspecciona los daños causados por un terremoto en Nepal.

Episcopal Relief & Development trabaja con una red global de asociados religiosos y colaboradores en la comunidad para apoyar a los afectados por catástrofes naturales y crisis humanitarias, como los conflictos. Nuestro enfoque incluye a todos, es globalizado y con visión a futuro, y está enraizado en las habilidades, los activos y los recursos de las comunidades. Con nuestros asociados, reforzamos la preparación de la comunidad, proporcionamos asistencia de emergencia tras una catástrofe y apoyamos la recuperación y la resiliencia a largo plazo, invirtiendo en las comunidades hasta mucho después de la crisis. Ayudamos a la gente a forjar su propio futuro para una recuperación completa y sostenida.





## Atención médica y música tras los incendios de Hawái

Inmediatamente después de los incendios que dejaron muertos al arrasar Lāhainā y Kula, y zonas de Maui en Hawái durante agosto de 2023, Episcopal Relief & Development se asoció con la Diócesis Episcopal de Hawái y el ministerio local A Cup of Cold Water (ACCW).

Los incendios quemaron más de 2,000 viviendas y espacios comunitarios, y miles de personas fueron desplazadas. ACCW, un ministerio de atención en furgonetas, formado por cuatro iglesias episcopales de Maui, atiende a gente sin vivienda y a otros afectados por la pobreza. Antes de los incendios, el ministerio proporcionaba regularmente alimentos, ropa y productos de higiene en toda la isla. Durante la respuesta al incendio, ACCW reclutó a profesionales médicos y clérigos de las iglesias episcopales de toda la isla para que se unieran a ellos en las furgonetas y ayudaran al mayor número de personas que tenían que atender.



*“El cambio climático causa que las comunidades tengan que tomar decisiones difíciles sobre dónde viven y cómo se recuperan. Sin embargo, la iglesia es una red de personas que pueden proporcionar atención espiritual y emocional a corto y largo plazo a las comunidades en momentos de incertidumbre”.*

—TAMARA PLUMMER

funcionaria senior de Programas, Respuesta y Resiliencia ante Catástrofes de EE.UU.



El Dr. Sparks (derecha) y una persona que obtuvo un ukelele afinan juntos las cuerdas.

### Atender a las personas sin hogar

“Íbamos con la furgoneta y la gente no se dispersaba”, dijo el Dr. Warren Sparks, que sirvió como voluntario de atención médica en el ministerio durante tres meses después de los incendios. La gente sin hogar a menudo desconfía de los visitantes porque pueden denunciarlos o disolver sus campamentos. “La comunidad local considera que ACCW es amable y digna de confianza y eso me ayudó en mi trabajo”.

### Afligirse por la pérdida de la cultura

El Dr. Sparks es médico especializado en urgencias y medicina familiar. En Kauai, tiene un consultorio al que viaja frecuentemente para atender a los pacientes.

Inmediatamente después del incendio, el Dr. Sparks se centró principalmente en proporcionar atención médica de urgencia a los que se lastimaron durante la evacuación. Limpió

heridas infectadas por estafilococos, hizo evaluaciones de salud y, en colaboración con otros voluntarios certificados, brindó terapia de duelo.

Mientras trataba a los pacientes, se dio cuenta de que también sufrían la pérdida de partes de su cultura: los incendios destruyeron instrumentos musicales. El Dr. Sparks y su esposa compraron más de 20 ukeleles y los repartieron.

“Era triste ver una cultura musical sin música instrumental”, contó el Dr. Sparks. “Los instrumentos pusieron más sonrisas en las caras que la atención médica ofrecida”.

Junto con ACCW, la Diócesis Episcopal de Hawái y amables voluntarios, Episcopal Relief & Development pudo satisfacer necesidades emocionales y espirituales urgentes y acompañar a los ciudadanos en el proceso de reiniciar sus vidas tras los incendios.





## Una voz para el pueblo de Vanuatu

Más de 140,000 personas se vieron afectadas por los grandes ciclones Judy y Kevin, y por un terremoto de magnitud 6,5, que azotaron Vanuatu en la primera semana de marzo de 2023. Tres días de intensos vientos y lluvias contaminaron el agua potable y dañaron significativamente viviendas, escuelas, carreteras, puentes y parcelas de cultivo.

En el sur de Ambae y Maewo, dos islas de Vanuatu, Episcopal Relief & Development trabajó con la Iglesia Anglicana de Melanesia para responder a la destrucción causada por ese trío devastador. La asociación proporcionó alimentos y agua potable, así como herramientas para la reconstrucción.

### Fomentar la resiliencia ante desastres futuros

Para apoyar la resiliencia ante desastre futuros, el equipo del programa trabajó con las comunidades locales para empezar a reconstruir huertos para producir alimentos en el futuro. Cuatro mil personas recibieron semillas para que el pueblo cuente con una fuente sostenible de vegetales como alimentos nutritivos.

“El sur de Ambae es una zona muy remota”, dijo Stephen.

Stephen es un funcionario del gobierno local responsable de la parte noroeste de Ambae. Representa a seis comunidades de la región, muchas de las cuales se vieron afectadas por



Bradley (izquierda), que trabaja para la Iglesia Anglicana de Melanesia, con Stephen (derecho), el representante del gobierno local de South Ambae.



*“Como grupo de respuesta a catástrofes, aspiramos a que nuestros asociados sean una extensión de nuestra presencia y testigos de Cristo en las comunidades a las que servimos. Al diseñar e implementar actividades humanitarias, reconocemos, escuchamos y colaboramos con nuestros asociados para identificar las necesidades y soluciones locales”.*

**—NAGULAN NESIAH**

**funcionario senior de Programas,  
Resiliencia ante Catástrofes**

las catástrofes. Tras las tormentas, estas comunidades afirmaron que desean ayudar a los agricultores que proporcionan alimentos a las comunidades remotas, a los ancianos y a las personas con discapacidades.

Stephen también le pidió a la iglesia que invirtiera en cercos para proteger de los animales a los huertos y campos. La iglesia recibió con manos abiertas esta información, por su creencia de que la colaboración rinde los mejores resultados.

“Nuestro consejo aprecia trabajar en conjunto con la iglesia para abordar temas que afectan vidas”, dijo.

Rucinta Vora, en nombre de la Iglesia Anglicana de Melanesia, donde se

desempeña como coordinadora de desarrollo del Programa de Asociación con la Iglesia de Vanuatu, está de acuerdo.

“Nos gusta mucho trabajar con el gobierno para promover la inclusión activa y la protección de los agricultores locales, los ancianos y las personas con discapacidades”, afirma.

Al trabajar junto con las comunidades y los líderes locales, Episcopal Relief & Development y la Iglesia Anglicana de Melanesia están ayudando a Vanuatu a ser resistente frente a futuras catástrofes. La próxima vez que llegue una tormenta, los agricultores y los habitantes de zonas remotas se recuperarán con mayor rapidez.



“La tarea que tenemos en esta región es inmensa, las necesidades y los retos son enormes. Es gracias a nuestros voluntarios que estamos logrando impactar, transformar y tener un efecto positivo en las vidas de miles de personas”.

–EL RVDO. MARINEZ BASSOTTO

obispo de la Diócesis Anglicana de la Amazonía y Primer

Obispo de la Iglesia Episcopal Anglicana de Brasil



# Asociados Destacados

## Diocese Anglicana da Amazônia



En Episcopal Relief & Development, creemos que nadie conoce la comunidad de mejor manera que quienes viven en ella. Colaboramos con líderes religiosos de confianza y otros agentes de cambio con vínculos fuertes con las comunidades y un profundo conocimiento de los contextos.

En Brasil, Episcopal Relief & Development está asociada a la Diócesis Anglicana da Amazonia (Diócesis Episcopal de la Amazonía) para implementar la Iniciativa Amazônia Resilience, un programa de resiliencia climática que sirve a las comunidades marginadas de los estados brasileños de Pará y Amazonas. La Iniciativa Amazônia Resilience cuenta con el generoso apoyo de un financiador privado y de Trinity Church Philantropies.



Las comunidades atendidas por el programa están muy dispersas, muchas de ellas están en lugares remotos y de difícil acceso. Un equipo del programa que no se rinde, compuesto principalmente por voluntarios, viaja con frecuencia para mantener lazos fuertes con los participantes y los líderes comunitarios. Su participación y dedicación a servir poblaciones diversas son esenciales para efectuar cambios transformadores y duraderos.

*Arriba:* Miembros del equipo viajan en una embarcación para visitar una comunidad donde, por generaciones, la gente ha cosechado de la tierra y el río lo que necesitan para sobrevivir. En el sentido de las agujas del reloj desde abajo a la izquierda: Mary Joyce, Jorge, Barbara, Bishop Bassotto and Thayse.

*Abajo:* Isabel, miembro del equipo basada en Manaus, habla con las participantes en un grupo de ahorro de artesanas indígenas que crean joyería y artículos decorativos con materiales y técnicas tradicionales.

## ➤ Respondiendo a la inseguridad alimentaria

A menudo, las comunidades marginadas se ven desproporcionadamente afectadas por el cambio climático y sufren con mayor intensidad los efectos, comparado a otras comunidades. En la región amazónica, los cultivos de los que dependen las familias para su sustento están siendo destruidos por los eventos climatológicos extremos. Responder a la inseguridad alimentaria es una parte importante de cómo estamos apoyando a las comunidades a formar resiliencia climática.



Miembros del equipo entregan paquetes de ayuda alimentaria como parte de un enfoque integrado de la resiliencia que incluye equipar a los participantes con técnicas agrícolas adaptadas al clima, ayudarlos a iniciar huertos familiares y acompañarlos para fortalecer y diversificar sus medios de ingresos.



## ➤ Forjar relaciones sólidas con los líderes comunitarios

Las comunidades marginadas, incluyendo las comunidades de población negra e indígena, sufren discriminación basada en una serie de factores como la raza, la etnia y la religión. Es comprensible que las comunidades desconfían de las organizaciones externas, pero los equipos de los asociados establecen y mantienen relaciones sólidas con líderes religiosos y comunitarios en la comunidad que son conocidos y respetados para defender el programa y ayudar a generar confianza.

Beatriz, miembro del equipo, canta con el padre Orlando (centro), un líder religioso local que invita a los participantes del programa a realizar sus reuniones en su centro cultural para el patrimonio indígena.





## ➤ Reforzar la resiliencia financiera

Un aspecto importante de la formación de resiliencia climática es el fortalecimiento de la resiliencia financiera. Utilizando el enfoque de Ahorros con Educación (abreviado en inglés como SwE) de Episcopal Relief & Development, los equipos del programa apoyan a los participantes a formar grupos comunitarios de ahorro y préstamo. Los participantes contribuyen mensualmente a un fondo del que se pueden obtener pequeños préstamos con un interés muy bajo.

*Izquierda:* Thayse, facilitador de un grupo, se pone en contacto con Élide, líder comunitaria y activista que lucha por los derechos de las personas negras y las comunidades quilombolas de todo Brasil. El personal asociado dedica tiempo y energía a cultivar relaciones, generar confianza y crear soluciones que respondan a las necesidades específicas de cada comunidad.



*Arriba:* El facilitador Gabriel (derecha) y el recién electo presidente del grupo de ahorro y préstamo, hablan con los participantes en el grupo sobre las directrices.

*Izquierda:* Cuando termina la reunión de ahorro, los participantes y sus familias suelen quedarse para socializar y conectarse con el personal de la asociación. Estas relaciones son esenciales para el trabajo que hacemos juntos.



## Finanzas

Episcopal Relief & Development se esfuerza por tener una buena administración financiera, utilizando las contribuciones de los donantes para apoyar proyectos locales que han demostrado tener un impacto.

Junto con nuestros asociados locales, ponemos en práctica un enfoque basado en evidencias y respaldado por seguimiento y evaluación que garantiza que los recursos se utilicen donde sean más efectivos. La Iglesia Episcopal proporciona servicios adicionales. También obtenemos ingresos de inversiones.

Episcopal Relief & Development cumple las 20 Normas del Better Business Bureau para la Rendición de Cuentas de Entidades Caritativas y obtuvo una calificación de cuatro estrellas (la más alta) de Charity Navigator y un Sello de Oro de Transparencia de Candid. Participamos en iniciativas de cooperación mediante la Alianza Anglicana, InterAction y otras entidades para mejorar las prácticas en toda la comunidad de alivio y desarrollo.



Arriba: Un trabajador de la Media Luna Roja Libia habla en un refugio con un niño desplazado por las inundaciones. (Fuente: Libyan Red Crescent); Abajo a la izquierda: Un superviviente de la catástrofe recibe dinero en efectivo tras el terremoto de Siria. (Fuente: Middle Eastern Council of Churches); Abajo a la derecha: Un grupo de ahorro en Tanzania se reúne bajo la sombra de un árbol.



# 2023 Declaración de Actividades

	Activos netos sin restricciones	Activos netos con restricciones de donates	Total
<b>Ingresos y otros aportes</b>			
Contribuciones, legados, subvenciones y otros retornos	\$ 13,658,999	\$ 8,024,373	\$ 21,683,372
Retorno de la inversión	2,377,132	150,494	2,527,626
Cambio en intereses beneficiosos en fideicomisos externos tenidos por otros	-	20,520	20,520
Servicios contribuidos	1,632,896	-	1,632,896
Other income	311,846	-	311,846
Activos netos librados de restricciones	13,486,354	(13,486,354)	-
<b>Total de ingresos y otros apoyos</b>	<b>31,467,227</b>	<b>(5,290,967)</b>	<b>26,176,260</b>
<b>Gastos</b>			
Desarrollo sustentable	17,156,468	-	17,156,468
Alivio y recuperación de catástrofes	7,561,724	-	7,561,724
<b>Gastos totales en programas</b>	<b>24,718,192</b>	<b>-</b>	<b>24,718,192</b>
Recaudación de fondos	2,855,395	-	2,855,395
Administración	1,913,987	-	1,913,987
<b>Gastos totales</b>	<b>29,487,574</b>	<b>-</b>	<b>29,487,574</b>
Cambios en los activos netos anteriores a los posteriores a la jubilación vinculados a asuntos aparte de los costos de servicio	1,979,653	(5,290,967)	(3,311,314)
Actividades vinculadas a las posteriores a la jubilación aparte de los costos de servicio	(31,388)	-	(31,388)
<b>CAMBIOS EN LOS ACTIVOS NETOS</b>	<b>1,948,265</b>	<b>(5,290,967)</b>	<b>(3,342,702)</b>
<b>Activos netos al inicio del ejercicio fiscal</b>	<b>12,710,809</b>	<b>24,418,273</b>	<b>37,129,082</b>
<b>Activos netos al cierre del ejercicio fiscal</b>	<b>\$ 14,659,074</b>	<b>\$ 19,127,306</b>	<b>\$ 33,786,380</b>

# Junta Directiva

**Sra. Shirley Allen**

Provincia VII

**Sr. Kurt Barnes**

Exoficio, tesorero y director financiero de la Iglesia Episcopal

**Sra. Jane Cisluycis**

Exoficio, jefa interina de operaciones de la Iglesia Episcopal

**Sra. Putney Cloos**

Provincia II

**Reverendísimo Michael B. Curry**

Exoficio, Obispo Presidente de la Iglesia Episcopal (Presidente Honorario)

**Sr. Miguel Escobar**

Provincia II

**Sr. Paul Faeth**

Provincia IV

**Rvda. Dra. Canóniga Michele V. Hagans**

Provincia III

**Sr. Kenneth Jones**

Provincia III

**Sra. Teri Lawver**

Provincia II, Presidenta

**Sra. Karen Longenecker**

Provincia VI

**Sr. David M. Martin, Jr.**

Provincia VI

**Sr. Robert McCouch**

Provincia II

**Rvdo. Héctor Monterroso**

Provincia VII

**Rvdo. Steven D. Paulikas**

Provincia II

**Rvda. Christine Purcell**

Provincia VIII

**Dr. Robert W. Radtke**

Exoficio, presidente y CEO de la Agencia Episcopal de Alivio y Desarrollo

**Sr. Matt Silva**

Provincia VII

**Sr. John Van De Weert**

Provincia III



En un peregrinaje a Tierra Santa, adoración de los peregrinos en la Iglesia Anglicana de Cristo, Nazaret.



**CREEMOS** que nuestro Dios dador de vida, amoroso y liberador da todo, reúne todo y atrae todo hacia la totalidad compartida con los demás y las preocupaciones de los que luchan contra la pobreza, las catástrofes y las enfermedades.

**CREEMOS** en el poder de la fe para guiarnos a honrar la dignidad de todo ser humano y a construir puentes entre nosotros y más allá de nosotros hacia el mundo.

**CREEMOS** que los puentes construidos con la presencia y los dones locales pueden transformar a las personas, comunidades y sistemas para mejor.

**CREEMOS** que el cambio sistémico requiere un liderazgo colaborativo, justo y reconciliador.

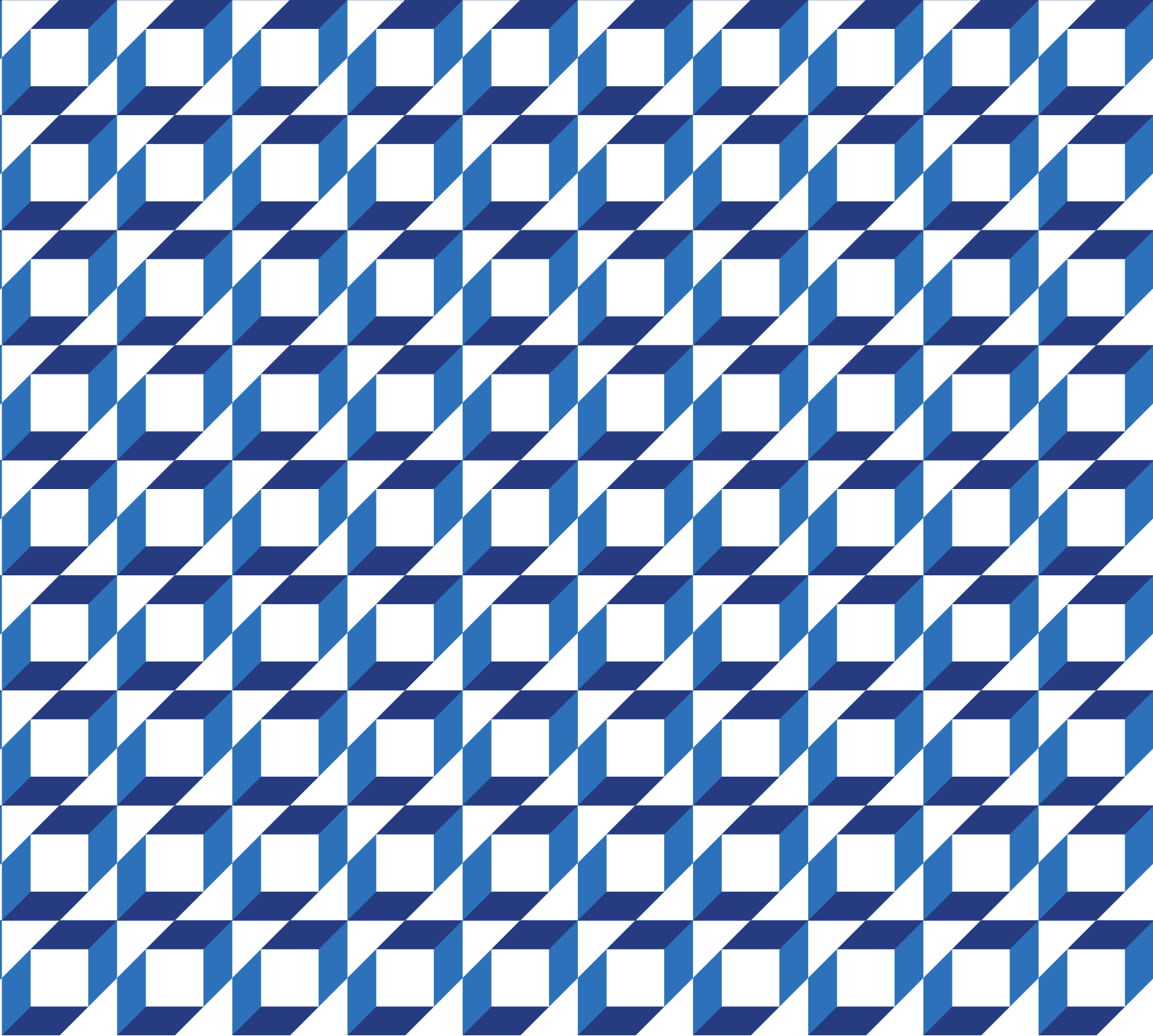
**CREEMOS** que estamos llamados a corregir los errores y pecados del pasado, y a la vez esforzarnos por arrepentirnos de ellos y de los que sigamos cometiendo.

**CREEMOS** que el estado actual del mundo no cumple el sueño que Dios tiene para nosotros.

**CREEMOS** en una acción humanitaria urgente, audaz e incluyente que llegue a los más vulnerables, construya hacia el mañana y fomente y difunda la esperanza y la curación.

**CREEMOS** en trabajar juntos por un cambio duradero.

**Pedimos a Dios que bendiga este trabajo.**



Episcopal  
Relief & Development

Trabajando Juntos para un Cambio Duradero

815 Second Avenue  
New York, NY 10017

[episcopalrelief.org](http://episcopalrelief.org)  
855.312.4325

Episcopal Relief & Development colabora con organizaciones religiosas y comunitarias para promover cambios duraderos en las comunidades afectadas por la injusticia, la pobreza, los desastres y el cambio climático. Inspirados por nuestra fe, nos centramos en cuatro prioridades interconectadas: fomentar el potencial de los cuidadores y los niños pequeños, reducir la violencia contra las mujeres y las niñas, fortalecer la resiliencia de las comunidades al cambio climático y facilitar la respuesta humanitaria a los desastres.

Todas las fotos son cortesía de Episcopal Relief and Development – Agencia Episcopal de Alivio y Desarrollo, excepto cuando se indica lo contrario.